

Schutzkonzept für ASB Kinderhäuser

Arbeiter-Samariter-Bund Regionalverband Augsburg e.V.

Döllgaststr. 12

86199 Augsburg

Minikita Abenteuerhäusle

Rotbuchenweg 11

86169 Augsburg

Tel. 0821 74906280

Email: gtp.rotbuchenweg@augsburg-asb.de

Inhaltsverzeichnis

1. Vorwort.....	4
2. Gesetzliche Grundlagen, §8a, §47 SGB VIII, Kinderrechte.....	7
3. Verantwortung von Träger und Leitung	8
4. Ablauf der Meldepflicht	9
4.1 Ablauf Meldepflicht § 47 SGB VIII (Kindeswohlgefährdungen der Einrichtung).....	9
4.2 Ablauf Meldepflicht § 8a SGB VIII (Kindeswohlgefährdung im häuslichen Umfeld).....	13
5. Thema Gewalt	15
5.1 Formen von Gewalt.....	15
5.2 Wichtige präventive Maßnahmen.....	15
5.3 Umgang mit provokativem, herausforderndem Verhalten	15
5.4 Grenzüberschreitendes Verhalten von Kindern.....	16
6. Sexualpädagogisches Konzept	17
6.1 Kindliche Sexualität im Kita-Alltag.....	17
6.2 Umgang mit sexuellen Aktivitäten in der Kita.....	18
6.3 Angemessenes Nähe-Distanz-Verhältnis.....	19
7. Professionelle Beziehungen.....	20
7.1 Haltung der Fachkräfte, Achtsamkeit, Feingefühl.....	20
7.2 Schutz vor Generalverdacht des pädagogischen Personals	22
7.3 Umgang mit Überforderungssituationen.....	23
8. Beispiele aus dem Kita-Alltag	24
8.1 Wickeln.....	24
8.2 Das An- und Ausziehen für den Garten/gemeinsame Ausflüge.....	27
8.3 Essen.....	29
8.4 Schlafen	31
8.5 Eingewöhnung.....	34
9. Beschwerdemanagement.....	36
9.1 Beschwerdemanagement für Eltern	36
9.2 Beschwerdemanagement für Kinder	37
9.3 Beteiligungs- und Beschwerdeverfahren für Mitarbeitende	38
10. Sicherheit in den Räumlichkeiten.....	41

10.1	Schutz der Intimsphäre	41
10.2	Schutz durch die Räumlichkeiten	42
11.	Sicherstellung der Kenntnis aller Beteiligten und Weiterentwicklung.....	43

1. Vorwort

Das hier vorliegende Schutzkonzept der Kitas des ASB in Augsburg ist eine Weiterentwicklung des Konzeptes vom Oktober 2020. Eingearbeitet wurden die Empfehlungen der Stadt Augsburg vom August 2022. Die ursprünglichen Texte wurden im Rahmen der regelmäßigen Besprechungen der Kitaleitungen des ASB RV Augsburg e.V. mit der Geschäftsführung überarbeitet und ergänzt. Parallel dazu fanden in den einzelnen Kitas Konzeptionstage statt, bei denen kita-spezifische Regelungen besprochen und festgelegt wurden.

Dieses Konzept hat zum Ziel, das Recht jedes einzelnen Kindes auf den Schutz des körperlichen, geistigen und seelischen Wohls zu sichern und für alle Akteure sichtbar und verbindlich festzuschreiben.

Unsere Fachkräfte sind sich über ihre besondere Verantwortung im Klaren. Sie wissen um die Relevanz der Verknüpfung des Begriffs Kindeswohl mit Faktoren wie Fachwissen, persönliche Erfahrungen sowie dem Austausch und der Reflexion eigener Norm- und Wertvorstellungen. Als Träger tragen wir wiederum die Verantwortung für diese Prozesse, um das Wohl der Kinder in unseren Einrichtungen zu sichern.

Die Kinderhäuser und Kindertagesstätten des Arbeiter-Samariter-Bundes in Augsburg verstehen sich als geschützte Orte. Unsere Aufgaben sehen wir in der verantwortungsvollen und reflektierten Gestaltung unserer pädagogischen Inhalte und des gemeinsamen Alltags.

Unsere Haltung ist geprägt durch die UN Kinderrechtskonvention. Diese ist ein Zeichen von Achtung und Verantwortlichkeit gegenüber Kindern in aller Welt.

Keinem Kind sollen diese Kinderrechte vorenthalten werden. Kinderrechte sind Menschenrechte. Hier die wichtigsten Kinderrechte in Kurzform:

Gleichheit

Alle Kinder haben die gleichen Rechte. Kein Kind darf benachteiligt werden.

Gesundheit

Kinder haben das Recht gesund zu leben, Geborgenheit zu finden und keine Not zu leiden.

Bildung

Kinder haben das Recht zu lernen und eine Ausbildung zu machen, die ihren Bedürfnissen und Fähigkeiten entspricht.

Spiel und Freizeit

Kinder haben das Recht zu spielen, sich zu erholen und künstlerisch tätig zu sein.

Freie Meinungsäußerung und Beteiligung

Kinder haben das Recht bei allen Fragen, die sie betreffen, mitzubestimmen und zu sagen, was sie denken.

Schutz vor Gewalt

Kinder haben das Recht auf Schutz vor Gewalt, Missbrauch und Ausbeutung.

Zugang zu Medien

Kinder haben das Recht sich alle Informationen zu beschaffen, die sie brauchen, und ihre eigene Meinung zu verbreiten.

Schutz der Privatsphäre und Würde

Kinder haben das Recht, dass ihr Privatleben und ihre Würde geachtet werden.

Schutz im Krieg und auf der Flucht

Kinder haben das Recht im Krieg und auf der Flucht besonders geschützt zu werden.

Besondere Fürsorge und Förderung bei Behinderung

Behinderte Kinder haben das Recht auf besondere Fürsorge und Förderung, damit sie aktiv am Leben teilnehmen können.

Kinder und Familien sollen:

- sich gut und sicher aufgehoben fühlen
- ihre individuellen Bedürfnisse mit gegenseitiger Wertschätzung einbringen
- Teilhabe und Partizipation gemäß dem Bayerischen Integrationsgesetz Art. 6
 - zentrale Elemente der christlich-abendländischen Kultur erfahren
 - lernen, sinn- und wertorientiert und in Achtung vor religiösen Überzeugungen zu leben sowie eine eigene von Nächstenliebe getragene religiöse oder weltanschauliche Identität zu entwickeln
 - eine Entwicklung von freiheitlich-demokratischen, religiösen, sittlichen und sozialen Werthaltungen erfahren
 - durch die Kindertageseinrichtung in ihrer Integrationsbereitschaft gefördert werden

2. Gesetzliche Grundlagen, §8a, §47 SGB VIII, Kinderrechte

In § 8a SGB VIII und dem Bayerischen Kinderbildungs- und -betreuungsgesetz (BayKiBiG) Art. 9a wird der Schutzauftrag bei Kindeswohlgefährdung definiert. Schutzauftrag bei Kindeswohlgefährdung: Gefährdungsrisiko im Zusammenwirken mehrerer Fachkräfte einschätzen, Einbezug der Erziehungsberechtigten des Kindes in die Gefährdungseinschätzung, hierbei Hinzuziehen von sog. „insoweit erfahrene Fachkraft“ und Hinwirken auf die Inanspruchnahme von Hilfen, ggfs. Inobhutnahme.

§ 45 SGB VIII – Erlaubnis für den Betrieb einer Einrichtung (2): Die Erlaubnis ist zu erteilen, wenn das Wohl der Kinder und Jugendlichen in der Einrichtung gewährleistet ist. Dies ist in der Regel anzunehmen, wenn (...) zur Sicherung der Rechte von Kindern und Jugendlichen in der Einrichtung geeignete Verfahren der Beteiligung sowie der Möglichkeit der Beschwerde in persönlichen Angelegenheiten Anwendung finden.

§ 47 SGB VIII: „(...) Ereignisse oder Entwicklungen, die geeignet sind, das Wohl der Kinder und Jugendlichen zu beeinträchtigen (...)“ unverzüglich anzuzeigen. Damit soll sichergestellt werden, dass möglichst frühzeitig Gefährdungssituationen oder negativen Entwicklungen entgegengewirkt werden können, indem in einer gemeinsamen Reflexion die bestehenden konzeptionellen, strukturellen, wirtschaftlichen und/oder räumlichen Rahmenbedingungen beurteilt werden.

§ 79a SGB VIII - Qualitätsentwicklung in der Kinder- und Jugendhilfe

§ 1631 Abs. 2 BGB - Recht auf gewaltfreie Erziehung

§ 1 Abs. 1 SGB VIII - Recht auf Förderung der eigenen Entwicklung und auf Erziehung zu einer eigenverantwortlichen und gemeinschaftsfähigen Persönlichkeit

§ 1 Abs. 3 SGB VIII - Junge Menschen in ihrer individuellen und sozialen Entwicklung zu fördern und vor Gefahren für ihr Wohl zu schützen

3. Verantwortung von Träger und Leitung

Unser Schutzkonzept ist in Zusammenarbeit mit allen Teammitgliedern aller Einrichtungen entstanden und schriftlich verfasst. Es stellt für alle Mitarbeiter*innen eine verpflichtende Vereinbarung dar. In Teamsitzungen wird das Konzept stetig überarbeitet und im Austausch miteinander für das Thema „Schutzauftrag“ sensibilisiert. Dabei möchten wir strukturelle und organisatorische Rahmenbedingungen schaffen, um zu gewährleisten, dass Übergriffe/sexuelle Misshandlungen präventiv verhindert werden können. Dazu ist es wichtig, neue Mitarbeiter*innen mit unserem Schutzkonzept vertraut zu machen und die Inhalte dessen zu thematisieren.

Das Schutzkonzept beinhaltet klare Handlungsanweisungen für alle Mitarbeiter*innen und ist in unserer Konzeption verankert.

Der Träger hat mit dem Amt für Kinder, Jugend und Familie eine Vereinbarung nach §§ 8 a und 72 a SGB VIII geschlossen.

4. Ablauf der Meldepflicht

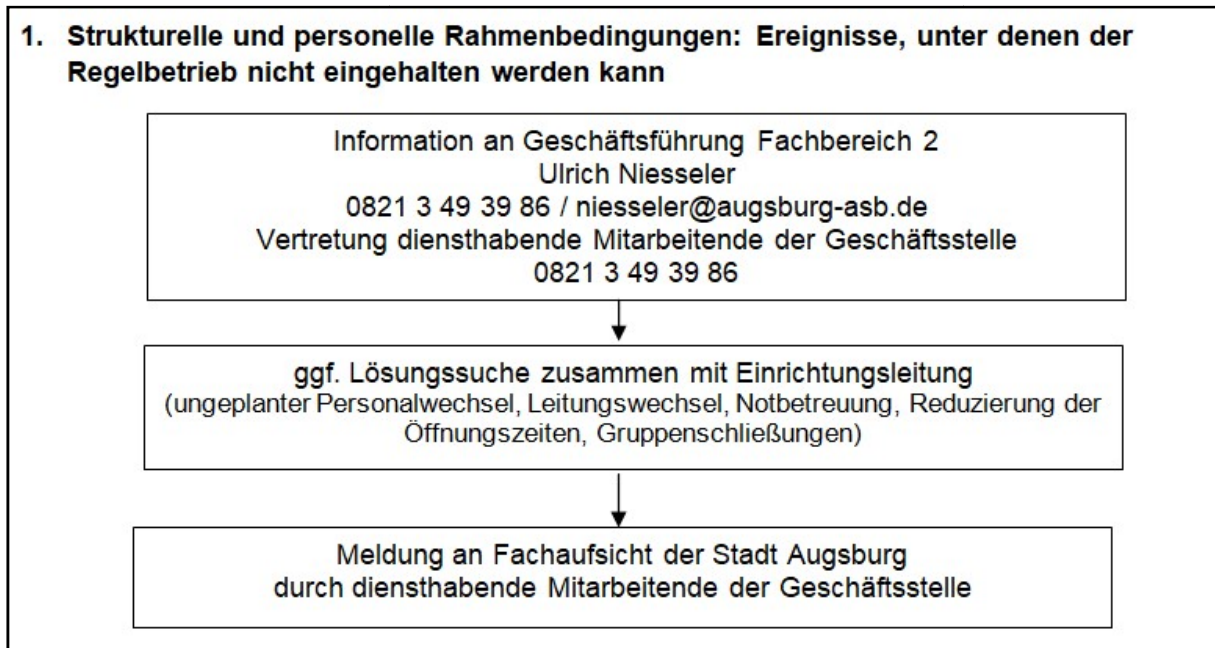
4.1 Ablauf Meldepflicht § 47 SGB VIII (Kindeswohlgefährdungen der Einrichtung)

Vorangehend zur Meldepflicht § 47 SGB VIII müssen meldepflichtige Ereignisse eintreten, um diese an das Amt für Kindertagesbetreuung weiterzuleiten. Diese Ereignisse können die Rahmenbedingungen, die Mitarbeiter*innen oder die Kinder der Einrichtung betreffen. Zu den Rahmenbedingungen zählen beispielsweise Krankheiten mit hohem Infektionsrisiko, bautechnische oder technische Mängel, katastrophenähnliche Ereignisse oder strukturelle und personelle Bedingungen in der Einrichtung. Zum Punkt Mitarbeiter*innen zählen Aufsichtspflichtverletzungen, Straftaten, körperliche und seelische Vernachlässigung, körperliche und seelische Gewalt oder sexuelle Gewalt/sexueller Missbrauch. Zum Punkt Kinder gehören gravierende selbstgefährdende Handlungen, Körperverletzungen und sexuelle Übergriffe, die von Kindern ausgehen.

Tritt in der Einrichtung ein meldepflichtiges Ereignis ein, wird unverzüglich die Gefährdung gestoppt und anschließend der Träger informiert. Dieser tätigt in Absprache mit der Leitung die Meldung nach § 47 zur organisationsbezogenen Kindeswohlgefährdung. Das Meldeformular § 47 wird vom Träger ausgefüllt und an die pädagogische Fachaufsicht weitergeleitet. Je nach Art des Ereignisses werden Sofortmaßnahmen eingeleitet (z.B. Reduzierung der Öffnungszeiten gruppenintern oder einrichtungsübergreifend, Gruppenschließungen aufgrund von Personalmangel oder Krankheitsfällen). Parallel dazu werden die Eltern über die Sofortmaßnahmen per Kita-App, Tür- und Angelgespräche, Elternbeiratssitzungen oder Aushänge informiert. Zusätzlich kann die zuständige päd-

gogische Fachaufsicht beratend hinzugezogen werden (Sozialregion Ost: Frau Lübke).

Schematische Darstellung: Handlungsabfolge Meldungen nach § 47 SGB VIII



2. Fehlverhalten von Mitarbeitenden

Stoppen der Gefährdung, direktes Gespräch und/oder Information an Gruppenleitung und/oder Information an Einrichtungsleitung



Bestätigt sich Fehlverhalten
Information an Geschäftsführung Fachbereich 2,
Ulrich Niessler
0821 3 49 39 86 / niessler@augsb-
asb.de
Vertretung diensthabende Mitarbeitende der Geschäftsstelle
0821 3 49 39 86



Gespräch mit Eltern und Mitarbeiter*innengespräch
zusammen mit Einrichtungsleitung



evtl. arbeitsrechtliche Konsequenzen oder sonstige Auflagen

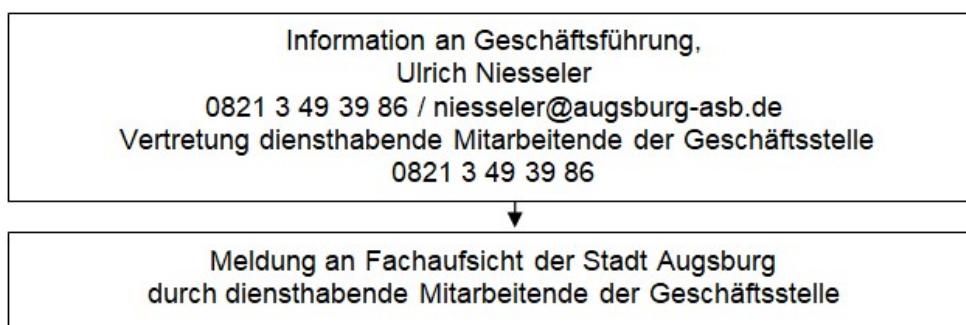


Meldung an Fachaufsicht der Stadt Augsburg
durch diensthabende Mitarbeitende der Geschäftsstelle 0821 3 49 39 86

3. Gefährdung, Schädigung durch zu betreuende Kinder



4. Besonders schwere Unfälle von Kindern ohne Fehlverhalten vom Aufsichtspersonal



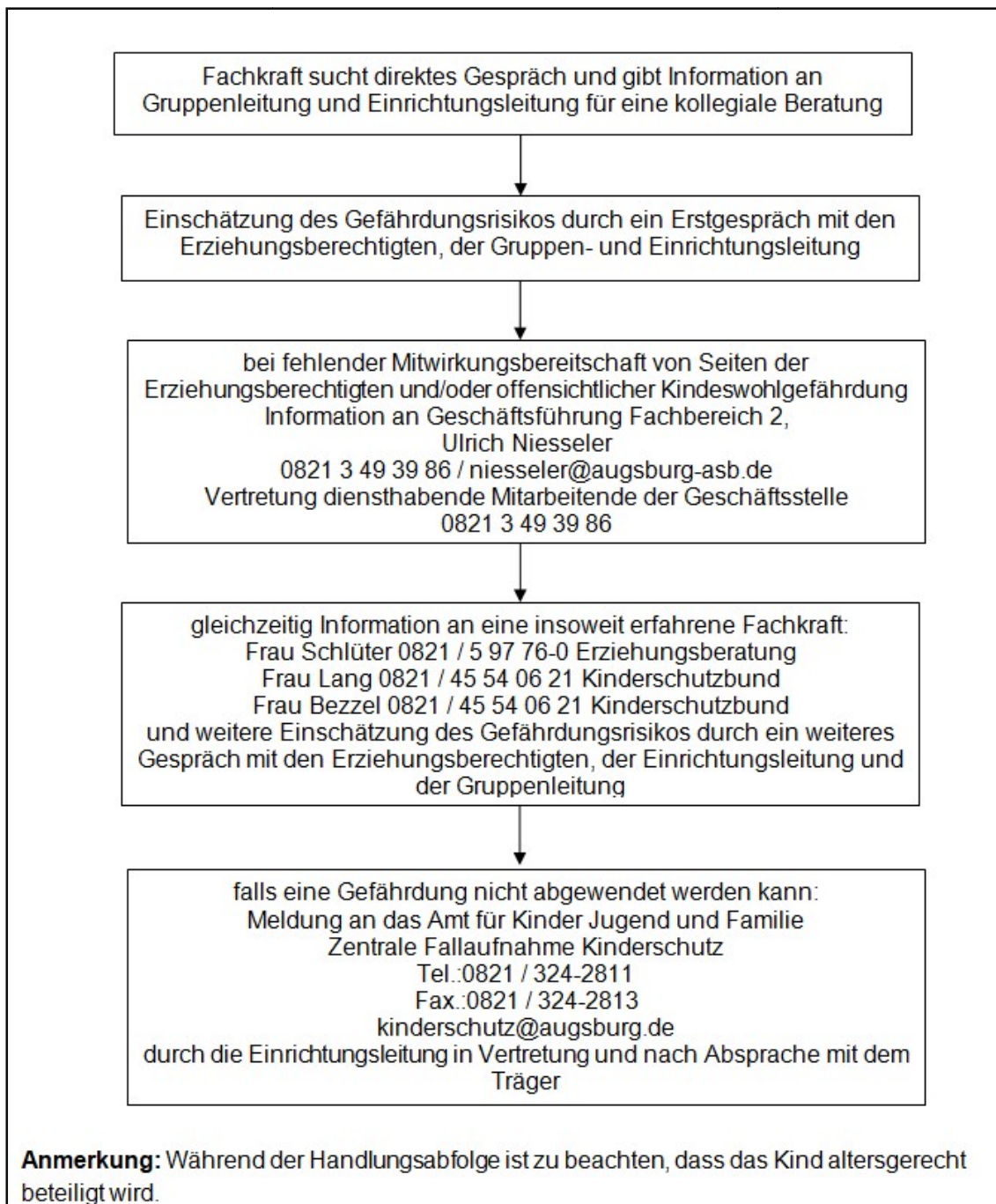
4.2 Ablauf Meldepflicht § 8a SGB VIII (Kindeswohlgefährdung im häuslichen Umfeld)

Der Ablauf der Meldepflicht § 8a SGB VIII ist im ASB Standardordner unter -Handlungsschritte bei Kindeswohlgefährdung § 8a- detailliert beschrieben.

1. Mitarbeiter*in nimmt gewichtige Anhaltspunkte bei einem Kind oder Jugendlichen wahr und füllt den Beobachtungsbogen (Formular 1) und den Bogen gewichtige Anhaltspunkte (Formular 2) aus.
2. Mitarbeiter*in teilt die gewichtigen Anhaltspunkte der Leitung der Einrichtung mit.
3. Erste interne kollegiale Beratung mit Leitung und Team der Einrichtung.
4. Gespräch mit den Personensorgeberechtigten und Hinweis auf Hilfeleistungen (Jugendhilfeleistungen und andere) und deren Inanspruchnahme, sofern es nicht dem Schutz des Kindes/Jugendlichen schadet.
5. Zeitgleich macht die Leitung eine Mitteilung an die Geschäftsleitung.
6. Einberufung einer kollegialen Beratung und Einbeziehung der insoweit erfahrenen Fachkraft des Trägers zur Abschätzung des Gefährdungsrisikos und Festlegung der weiteren Vorgehensweise.
7. Gegebenenfalls weiteres Gespräch mit den Personensorgeberechtigten und Hinweis auf Hilfeleistungen (Jugendhilfeleistungen und andere) und deren Inanspruchnahme, sofern es nicht dem Schutz des Kindes/Jugendlichen schadet.
8. Meldung an das Jugendamt, wenn die Personensorgeberechtigten den Aufträgen der Fachkraft nicht Folge leisten oder Hilfeleistungen nicht vom Träger selbst angeboten werden können oder die Personensorgeberechtigten die Angebote nicht in Anspruch nehmen.

9. Zuständige insoweit erfahrene Fachkräfte sind: Frau Mattwig (0821-324-2961), Frau Baur (0821-324-2944), Frau Romankiewicz (0281-324-34210)

Schematische Darstellung: Handlungsabfolge Meldungen nach § 8a SGB VIII



5. Thema Gewalt

5.1 Formen von Gewalt

Wir unterscheiden körperliche und psychische Gewalt. Körperliche Gewalt tritt in Form von Schlagen, Schubsen, Kratzen, Beißen, Treten usw. auf. Zur psychischen Gewalt gehören Themen wie z.B. Mobbing, Anschreien, Ausgrenzen oder Ignorieren. Gewalt kann unter Kindern, zwischen Kindern und Erwachsenen und im Team auftreten.

Wenn Erwachsene Gewalt gegenüber Kindern zeigen, kann dies durch grobes Festhalten, Anpacken, ruppigen Umgang und im schlimmsten Fall Schlagen stattfinden. Psychische Gewalt kann sich hier durch Drohungen, Nötigung und Angstmachen zeigen.

5.2 Wichtige präventive Maßnahmen

Wichtige präventive Maßnahmen sind die Förderung von Resilienz, das Zeigen von Offenheit und das Suchen von Gesprächen, das rechtzeitige Ansprechen von Belastungen, das Respektieren eines „Nein“ der Kinder sowie das Wahrnehmen und Setzen von Grenzen.

5.3 Umgang mit provokativem, herausforderndem Verhalten

Ganz wichtig ist es, die eigenen Grenzen wahrzunehmen, sich mit den eigenen Emotionen auseinanderzusetzen und zu spüren, welche Emotionen entstehen.

In akuten Fällen sollte aus der Situation herausgegangen und evtl. an eine*n Kolleg*in übergeben werden, um diese Situation zu entschärfen. Ein Zur-Ruhe-Kommen und das Suchen eines klärenden Gesprächs zu einem späteren Zeitpunkt schließen sich an.

5.4 Grenzüberschreitendes Verhalten von Kindern

Werden Kinder in irgendeiner Weise durch andere Kinder verletzt (beißen, schubsen, Kratzen), wird die Verletzung im Verbandsbuch dokumentiert. Die Eltern werden beim Abholen darauf hingewiesen, auch der Ablauf wird ihnen geschildert. Sollten andere Kinder beteiligt sein, nennen wir aber keine Namen zum Schutz des ausführenden Kindes.

Natürlich versuchen wir immer im Vorfeld, grenzüberschreitendes Verhalten von Kindern zu verhindern, was jedoch nicht immer gelingt.

Bestimmte Verhaltensweisen können im Laufe der Entwicklung vorkommen, beispielsweise das Beißen anderer Kinder im Alter von 12 Monaten bis 4 Jahren. Dies kann verschiedene Ursachen haben wie beispielsweise Zahnen, Sinneserfahrungen suchen, Überforderung, Gefühle ausdrücken wollen aufgrund fehlender Sprachfähigkeit, Aufmerksamkeit suchen, Imitation, Überreizung und zu viel Stress von Außen. Unsere Aufgabe ist es, das gebissene Kind zu trösten und zu versorgen. Dem beißenden Kind werden individuell Grenzen gesetzt. Im Anschluss wird gemeinsam im Team und mit den Eltern nach den Ursachen für das Verhalten gesucht. Es werden Maßnahmen vereinbart, die das Kind dabei unterstützen sein Verhalten zu ändern, indem wir die Signale des Kindes erkennen, angemessen interpretieren und sie zeitnah und feinfühlig beantworten. Das kann das Anbieten von Mundmotorik-Spielsachen sein, Angebote für Sin-

neserfahrungen oder Angebote die Kindern helfen, ihre Gefühle angemessen auszudrücken. Im Team wird darauf geachtet, dass stressige und überfordernde Situationen für Kinder vermieden werden.

6. Sexualpädagogisches Konzept

In der Entwicklung eines jeden Kindes ist das Interesse am eigenen Körper und Lustempfinden ein fester und normaler Bestandteil. Die kindliche Sexualität hat mit der Sexualität der Erwachsenen nichts zu tun. Sie unterscheidet sich von der Sexualität Erwachsener dahingehend, dass sie spielerisch, meist zufällig und unbefangen erlebt und entdeckt wird und dabei keine zielgerichteten oder schädlichen Absichten verfolgt werden. Kinder sind noch weit entfernt von gesellschaftlichen Sexualnormen und haben zunächst noch kein Schamgefühl. Kindliche Sexualität bedeutet für das Kind, schöne Gefühle zu erfahren, aber nicht die Zuneigung zu einem anderen Menschen auszudrücken. Die Entwicklung einer eigenen sexuellen Identität ist ein wichtiger Schritt in der allgemeinen Persönlichkeitsentwicklung des Menschen und verläuft besonders in den ersten Lebensjahren rasant und individuell.

6.1 Kindliche Sexualität im Kita-Alltag

Die kindliche Sexualentwicklung im Krippenalter von 12 Monaten bis 3 Jahren kann sich im Kita-Alltag in ganz unterschiedlichen Facetten zeigen. Manche Kinder entdecken wie angenehme körperliche Empfindungen bei sich selbst entstehen, beispielsweise wie das Reiben eines Kissens zwischen den Beinen. Die frühkindliche Selbstbefriedigung ermöglicht den Kindern die Entdeckung ihres

eigenen Körpers und ist für den Aufbau der Ich-Identität von großer Bedeutung. Unsere Aufgabe ist es, dies dem Kind in einem geschützten Rahmen zuzulassen.

Im Krippenalter, wird den Kindern verstärkt bewusst, dass sie Mädchen oder Jungen sind. Sie zeigen Interesse am eigenen und anderen Geschlecht besonders in der Übergangsphase von der Windel zur Toilette.

6.2 Umgang mit sexuellen Aktivitäten in der Kita

„Doktorspiele“ bei denen Kinder spielerisch gegenseitig ihre Körper erforschen kommen im Krippenalter in der Regel nicht vor. Diese Phase der kindlichen Sexualentwicklung zeigt sich vor allem im Kindergartenalter.

In „Doktorspielen“ lebt das Kind seine Neugierde und seinen Wissensdrang aus. Gerade durch Doktorspiele lernen Kinder spielerisch ihren Körper kennen und fördern gleichzeitig die Entwicklung ihrer selbstbestimmten Sexualität. Sie erfahren ihre eigenen Grenzen, lernen diese einzufordern und auch die Grenzen des anderen zu achten und zu respektieren. Dafür müssen klare Regeln gelten.

- Jedes Kind entscheidet selbst, ob und mit wem es Doktor spielen will!
- Mädchen und Jungen streicheln und untersuchen sich nur so viel, wie es für sich selbst und die anderen Kinder angenehm ist!
- Keiner tut dem anderen weh! Es darf nicht an Körperteilen gezogen oder gekniffen werden, generell soll der Genitalbereich anderer Kinder nicht berührt werden!
- Kein Kind steckt sich oder anderen etwas in Körperöffnungen oder leckt an Körperteilen!
- Ältere Kinder, Jugendliche oder Erwachsene dürfen sich an Doktorspielen nicht beteiligen!

- Hilfe holen ist kein Petzen!
- „Stopp“ oder „Nein“ heißt sofort aufhören!
- Kinder, die sich gegenseitig untersuchen, sollten auf gleicher Augenhöhe sein, entweder ungefähr gleich alt oder von der Entwicklung gleich weit!

Grundsätzlich gilt für unsere Kita, dass über Sexualität und Geschlecht gesprochen werden darf. Hierbei nutzen wir die dafür vorgesehenen Fachbegriffe.

6.3 Angemessenes Nähe-Distanz-Verhältnis

In unserer Einrichtung stehen das Bedürfnis des Kindes und das Kindeswohl immer im Vordergrund, nicht das Bedürfnis der pädagogischen Mitarbeiter*in nach Nähe. Gemeinsam achten wir auf einen empathischen, wertschätzenden Umgang mit den Kindern. Wir legen Wert auf einen altersentsprechenden Umgang zwischen unseren pädagogischen Mitarbeiter*innen und den Kindern, unter Berücksichtigung des individuellen Entwicklungsstandes. In der Krippe haben die Kinder ein noch stärkeres Bedürfnis in den Arm genommen zu werden, zu kuscheln oder auf dem Schoß zu sitzen. Sucht ein Kind körperliche Nähe, weil es traurig ist oder sich verletzt hat, kommen wir dem nach. Eine Umarmung oder auch mal eine kurze Auszeit auf dem Schoß sind jedem Kind gestattet. Dabei entscheidet das Kind eigenverantwortlich, ob es die Nähe zur Bezugsperson zulassen möchte oder nicht. Allgemein achten wir auf einen respektvollen Umgang miteinander, was auch einen achtsamen Kontakt bei Berührungen voraussetzt. Die Grenze beginnt unterhalb des Nabels, im Genitalbereich, Po, Innenseiten von Gliedmaßen (Innenarm/Innenschenkel). Küsse sind sehr intim und nur Familienmitgliedern vorbehalten. Küssen sich Kinder untereinander, müssen sie sich gegenseitig um Erlaubnis bitten und dürfen auch nur die Wange berühren. Wir achten die Privatsphäre der Kinder, vor allem beim Wickeln, Um-

ziehen und dem Toilettengang. Es darf nur ein weiteres Kind mit ins Bad, wenn das andere damit einverstanden ist. Wichtig ist uns, die eigene Haltung für einen respektvollen und liebevollen Umgang mit den Kindern regelmäßig zu überprüfen sowie ein Feedback innerhalb des Teams. Bei privaten Freundschaften und Kontakten zu Familien sind wir an die Schweigepflicht gebunden. Interne Themen und Belange bleiben immer innerhalb der Einrichtung.

7. Professionelle Beziehungen

Die Voraussetzung für eine gute, vertrauensvolle Arbeit mit den Kindern und Eltern ist der Beziehungs- und Bindungsaufbau. Wir sind präsent bei Tür- und Angelgesprächen und zeigen uns offen für Anliegen, Ängste und Anregungen.

7.1 Haltung der Fachkräfte, Achtsamkeit, Feingefühl

Unseren Mitarbeiter*innen ist die Rolle als Vorbild stets bewusst. Dabei leben sie keine Perfektion vor, sondern Echtheit, Transparenz und Authentizität. Unsere reflektierende Fehlerkultur, welche die Verhaltensanpassungen an veränderte Situationen unterstützt, trägt ebenfalls zur Handlungssicherheit bei.

Die Haltung der Mitarbeiter*innen ist geprägt von gegenseitiger Wertschätzung und Anerkennung. Um als Bindungs- und Bildungsträger ein inklusives Miteinander zwischen Kindern, Eltern und Kolleg*innen zu garantieren, wird mit einer positiven Grundhaltung gearbeitet und allen auf Augenhöhe begegnet. Aller Mitarbeitenden kennen die Handlungsschritte bei Verdacht auf Kindeswohlgefährdung. Durch regelmäßige Dienst- und Fallbesprechungen wirken wir den Gefahren von Fehlern im täglichen Miteinander entgegen. Wir bieten die Mög-

lichkeit zu Fortbildungen rund um das Thema Kindeswohlgefährdung. Die rechtlichen Grundlagen zum Kindeswohl sowie die Vorgehensweise bei Eintreffen einer Nicht-Gewährleistung des Kindeswohls, Beeinträchtigung des Kindeswohls oder sogar einer Gefährdung des Kindeswohls sind allen Mitarbeiter*innen bekannt.

Verhaltenskodex

Entsprechend dem ASB-Leitbild der Kinder- und Jugendhilfe stehen die Persönlichkeit und die Entwicklungsmöglichkeiten jedes Kindes der Minikita Abenteuerhäusle im Mittelpunkt. Wesentliche Grundlage unserer Arbeit sind die Rechte der Kinder auf Schutz, Förderung und Beteiligung. Wir achten das Recht auf körperliche und seelische Unversehrtheit und schützen Kinder vor körperlicher, seelischer und sexualisierter Gewalt.

Teamkodex

- Wir gehen wertschätzend, respektvoll, offen und ehrlich miteinander um.
- Wir lassen einander ausreden und hören dem Anderen zu.
- Wir begegnen uns auf Augenhöhe.
- Die Meinung jedes Einzelnen ist uns wichtig und wir suchen immer nach gemeinsamen Lösungen.
- Wir sind kritikfähig und führen konstruktive Gespräche.
- In schwierigen Situationen und Überforderungen fragen wir um Hilfe.
- Wir unterstützen und helfen uns gegenseitig.

- Wir tauschen uns in regelmäßigen Teambesprechungen und Mitarbeitergesprächen aus.
- Wir haben Spaß an unserer Arbeit und lachen gerne.

7.2 Schutz vor Generalverdacht des pädagogischen Personals

Das Vorlegen eines erweiterten Führungszeugnisses und ausführliche Vorstellungsgespräche ermöglichen uns eine erste Einschätzung der neuen Arbeitskraft. Beim Probearbeiten werden zukünftige Kolleg*innen genau im Umgang mit den Kindern, Familien und den anderen Mitarbeiter*innen beobachtet. Erst dann wird eine Entscheidung zur Einstellung getroffen. Es gibt Schutzkonzepte, die von allen Betreuer*innen eingehalten werden müssen. Bei Abweichungen erfolgen Rücksprachen im Team oder mit der Leitung.

Folgende Schutzvereinbarungen sind einzuhalten:

1. keine Privatgeschenke an Kinder
2. Es werden keine Geschenke an die Kinder gemacht, außer Geburtstagsgeschenke im Rahmen der Feier in der Gruppen sowie ein Abschiedsgeschenk beim Verlassen der Einrichtung. Geschenke werden prinzipiell nicht im Namen von Einzelnen, sondern nur im Namen des Teams geschenkt. Die Bevorzugung einzelner Kinder durch persönliche Geschenke stellt eine von vielen Täterstrategien dar.
3. private Kontakte zu Kindern oder Eltern klar regeln

Private Kontakte zwischen Mitarbeite*rinnen und Familien können sexuelle Übergriffe erleichtern. Private Kontakte von Personal, auch von Prakti-

kant*innen, zu den Kindern und deren Familien müssen immer transparent gemacht werden. Vor allem private Kontakte mit einzelnen Kindern oder einer kleinen Gruppe außerhalb der Kita müssen besprochen und von der Leitung genehmigt werden.

4. klare Regeln im Umgang mit Geheimnissen

Täter*innen setzen Kinder im Zusammenhang mit sexuellen Grenzverletzungen häufig unter Geheimhaltungsdruck. Deshalb wird im Team gemeinsam definiert, in welchem Rahmen Geheimnisse mit Kindern erlaubt sind. Mit unseren Kindern wird an der Unterscheidung von schönen und unangenehmen Geheimnissen gearbeitet. Im Sinne einer guten Intervention und Unterstützung eines betroffenen Kindes ist es wichtig, dass Fachkräfte sich niemals vorab auf das Versprechen einlassen sollten, etwas von einem Kind Anvertrautes nicht weiter zu erzählen.

7.3 Umgang mit Überforderungssituationen

Das Gruppenteam spricht über Situationen, in denen es zu einer Überforderung kam, und versucht gemeinsam Lösungen zu finden. Die kollegiale Beratung kann hier gut weiterhelfen. Wenn dies im Gruppenteam nicht gelingt, erfolgt ein Austausch mit der Leitung, ggf. mit dem Träger.

Ist eine Überforderungssituation im Kontakt mit einem Kind aufgetreten oder das Verhalten des Kindes löst häufig Überforderung im Team aus, ist es wichtig, hier auch den Kontakt zu den Eltern zu suchen und gemeinsam im Elterngespräch Lösungen zu erarbeiten.

Um Überforderung im Team vorzubeugen, ist eine gute Arbeitsatmosphäre wichtig. Eine gute Kommunikation im Team, gegenseitiges Verständnis und die Möglichkeit sich in schwierigen Situationen auch mal eine kurze Auszeit zu nehmen, z. B. kurz den Raum zu verlassen, durchzuatmen, usw. können Überforderung vorbeugen.

8. Beispiele aus dem Kita-Alltag

In der Risikoanalyse zum institutionellen Schutzkonzept haben wir intensiv wichtige und wiederkehrende Situationen im Tagesablauf analysiert. Die Reflektion beschäftigt sich damit, wie wir im Gruppenalltag Überforderungssituationen und damit einhergehende Grenzverletzungen seitens des Personals vermeiden können, wie wir die Kinder mitbestimmen lassen und wie wir die persönliche Integrität der Kinder wahren können.

8.1 Wickeln

Die Sauberkeitserziehung hat einen großen Einfluss auf die positive Entwicklung und das körperliche Wohlempfinden eines Kindes. Insbesondere das Wickeln ist eine höchst sensible Pflegesituation, die im Kitaalltag mehrmals täglich stattfindet. Das Trockenwerden gestaltet sich bei jedem Kind individuell und in unterschiedlichem Tempo. Somit müssen auch die Wickelsituationen flexibel gestaltet werden und das Wickeln in ruhiger und angenehmer Atmosphäre erfolgen. Da das Wickeln in der Regel eine 1:1 Situation zwischen Kind und Mitarbeiter*in ist, steht ein uneingeschränktes Vertrauensverhältnis an oberster Stelle. Es bedarf einem klar festgelegten Verhaltenskodex und Grenzen, an die sich alle halten.

Reflexionsfragen:

- Gibt es ein einheitliches Wickelkonzept?
- Wer wickelt das Kind?
- Wo wird gewickelt?
- Dürfen andere Personen beim Wickeln zuschauen?
- Muss das Kind die Toilette benutzen?
- Wie überprüfen Kolleg*innen gegenseitig die Wickelsituation?
- Wie verhält sich die Fachkraft in einer Wickelsituation?

Entsprechend unserem Leitbild und unserem Verständnis von Recht auf Mitbestimmung gilt:

Die Wickelsituationen in unserer Einrichtung unterliegen einem einheitlichen und klaren Wickelkonzept, über das alle Mitarbeitende Bescheid wissen. Jeder neue Mitarbeitende wird darüber informiert und von der Einrichtungsleitung in die Abläufe und Regelungen eingewiesen. Alle Mitarbeitende werden regelmäßig in ihrer pflegerischen Arbeit beobachtet und ihr Verhalten wird gemeinsam reflektiert.

Grundsätzlich gilt, dass jedes Kind auch umgehend gewickelt wird. Das pädagogische Personal setzt sich dafür ein, jedes Kind mindestens einmal vormittags zu wickeln, um ein positives Körpergefühl und die allgemeine Körperhygiene sicherzustellen. Hat ein Kind eine volle Windel, wird es vom pädagogischen Personal zum Wickeln animiert. Das Kind darf selbst bestimmen, von wem es gewickelt werden möchte. Es wird darauf geachtet, dass der Wickelplatz geschützt und abgeschirmt von externen Blicken ist. Hier wird soweit möglich auf die individuellen Vorlieben und Wünsche eingegangen, z.B. darf sich das Kind die Win-

del selbst holen. Etwaige Zuschauer, wie z.B. andere Kinder, dürfen nur nach eindeutiger Zustimmung des zu wickelnden Kindes bei der Situation dabei sein. Andernfalls müssen die Kinder im Gruppenraum o. ä. warten, bis sie selbst an der Reihe sind. Von der Anwesenheit von Handwerker*innen, Eltern etc. während dieser sensiblen Situation ist komplett abzusehen. Sollte ein Kind das Wickeln in der Kita mehrfach verweigern bzw. des Öfteren emotionale Anspannung zeigen, werden zunächst alternative Personen, Wickelplätze oder Zeitpunkte angeboten. Der Toilettengang, welcher unter gleichermaßen geschützten Bedingungen stattfindet, wird angeboten und unterstützt. Möchte ein Kind noch nicht auf die Toilette gehen, wird sein individuelles Tempo oder Bedürfnis akzeptiert und zu einem späteren Zeitpunkt erneut ermutigt. Kinder werden nicht gezwungen auf die Toilette zu gehen. Die Eltern werden darüber aufgeklärt, dass es keinen Zwang zum Toilettengang gibt und jedes Kind sein eigenes individuelles Entwicklungstempo hat. Jede pädagogische Fachkraft achtet beim Wickeln auf eine ruhige und angenehme Atmosphäre. Das Kind soll sich in der vertrauten Umgebung der Einrichtung wohlfühlen und bei der sensiblen Wickelsituation positive Körpererfahrungen machen. Die wickelnde Person sorgt dafür, dass weder Stress noch Zwang für das Kind entstehen. Die Fachkraft geht auf Wünsche und eventuelle Ängste des Kindes behutsam ein und nimmt sich die nötige Zeit, um die Wickelsituation kindgerecht zu gestalten. Während des Wickelns ist eine professionelle und einfühlsame Interaktion mit dem Kind sowie eine verbale Begleitung aller Handlungen unerlässlich. Dies ist wichtig für die Entwicklung eines gesunden Selbstkonzepts und den Beziehungsaufbau zwischen dem Kind und der Bezugsperson. Der/die Mitarbeitende hält sich an klare Grenzen und Abläufe, er/sie gibt einer weiteren Fachkraft Bescheid, sobald sie sich in eine Wickelsituation begibt. Sie nimmt keine unpassenden Berührungen im Intimbereich vor, zieht das Wickeln nicht unnötig in die Länge oder berührt das Kind unangemessen. Sie verhält sich umsichtig und hält sich an die

einrichtungintern festgelegten Verhaltensregeln. Bei Auffälligkeiten oder Unsicherheiten (wie Verletzungen, blaue Flecken, Wundsein) vertraut sie sich den Gruppenkolleg*innen und der Einrichtungsleitung in transparentem Rahmen an. Um die Verbreitung von ansteckenden Krankheiten zu vermeiden, achtet die Fachkraft auf einen sauberen Wickelplatz und trägt stets Handschuhe. Der Wickelplatz wird anschließend desinfiziert.

8.2 Das An- und Ausziehen für den Garten/gemeinsame Ausflüge

Das tägliche An- und Ausziehen an der Garderobe und im Gruppenraum ist fester Bestandteil des Kitaalltages und bedarf einiger Regeln und Strukturen. Um das Kindeswohl zu garantieren, trägt das Kind beim Verlassen des Hauses wettergeeignete und bequeme Kleidung. Beim Einschätzen, welche Kleidung „geeignet“ ist, zeigt jedes Kind eine unterschiedliche Wahrnehmung von Temperatur und Körpergefühl.

Grundsätzlich wird das Kind seinem Alter und Entwicklungsstand entsprechend zum selbstständigen An- und Ausziehen motiviert und vom Personal dabei unterstützt.

Reflexionsfragen:

- Inwieweit darf die pädagogische Fachkraft entscheiden, was das Kind tragen soll?
- Darf das Kind ohne geeignete Bekleidung (Jacke, Matschhose, Sonnenhut usw.) nach draußen?
- Inwiefern agieren wir als Personal als Vorbild?

- Auf welche Weise darf das Kind animiert werden, etwas anzuziehen, was es nicht möchte?
- Darf ein Kind vom Rausgehen ausgeschlossen werden?
- Wie wird das selbständige Anziehen unterstützt?
- Hilfestellung oder indirekter Zwang?

Entsprechend unserem Leitbild und unserem Verständnis vom Recht auf Mitbestimmung gilt:

Bei klarer Wetterlage, wie bei besonders warmem oder besonders kaltem Wetter, wird gemeinschaftlich eine klare Absprache über die Bekleidung getroffen. Hierfür bespricht sich das Team und trifft eine Entscheidung im Sinne des Kindeswohls. Beispielsweise sorgen wir bei sonnigem Wetter für Sonnenschutz und bestehen auf eine Kopfbedeckung. Sich verändernde Bedürfnisse und Temperaturempfindungen des Kindes werden stetig überprüft und die Bekleidung gegebenenfalls individuell angepasst.

Um das körperliche Wohl des Kindes zu schützen, achten die Mitarbeitenden natürlich auf besondere Bedürfnisse des Kindes, wie beispielsweise überdurchschnittlich schnelles Schwitzen und Frieren, leichte Erkältungssymptome usw. Das Personal ist sich seiner Vorbildrolle bewusst und trägt selbst angepasste Kleidung. Der/die Mitarbeitende animiert das Kind spielerisch und geht im Rahmen des Möglichen auf individuelle Bedürfnisse und Vorlieben ein. Die Einrichtung hat Ersatzkleidung, die dem Kind übergangsweise zur Verfügung gestellt wird. Das Kind wird niemals vom Rausgehen ausgeschlossen.

Die An- und Ausziehsituation an der Garderobe gehört im Tagesablauf zu den verhältnismäßig unruhigen und manchmal stressigen Situationen, ein Entzerren wird dadurch ermöglicht, dass sich die Kinder in Kleingruppen nacheinander in der Garderobe an- und ausziehen. Um das Kind hinsichtlich seiner Selbststän-

digkeit bestmöglich zu unterstützen, bedarf es Regeln und klar strukturierter Abläufe, in welchen das Kind ausreichend Zeit und Unterstützung bekommt, sich selbst an- und ausziehen. Die Selbstständigkeit wird sprachlich durch Lob und Motivation unterstützt und begleitet. Gerne unterstützen wir die Kinder, individuell nach ihrem Entwicklungsstand - auch hier gilt: „Hilf mir, es selbst zu tun!“.

8.3 Essen

Die Nahrungsaufnahme ist ein körperliches Grundbedürfnis. Sowohl Zwang als auch Entzug haben hier nichts zu suchen. Jedes Kind hat, wie wir als Mitarbeitende auch, einen anderen Essensrhythmus, nach dem sich sein Hungergefühl richtet. Eine regelmäßige und gesunde Nahrungsaufnahme führt zu Gesundheit und körperlichem Wohlbefinden. Bei Essenssituationen stehen die eigenen Vorlieben und die Selbstbestimmtheit des Kindes an oberster Stelle. Auch dem sozialen Miteinander und der Kommunikation am Tisch kommen eine große Bedeutung zu (gemeinschaftliches Großereignis). Essenssituationen brauchen klare Strukturen und Abläufe, die vom Team beschlossen und vorgelebt werden.

Reflexionsfragen:

- Wie stellen wir sicher, dass jedes Kind im Kitaalltag ausreichend isst und trinkt?
- Wie schützen wir das Kind vor übermäßigem oder unzureichendem Essenskonsum?
- Muss das Kind von Allem probieren?
- Muss das Kind alles aufessen?

- Wie achten wir auf soziale Ungleichheit, die sich in der Vesperdose widerspiegelt?
- Bekommt ein Kind außerhalb der offiziellen Essenszeiten etwas zum Essen, wenn es Hunger hat?
- Muss das Kind sitzen bleiben, bis alle aufgegessen haben?
- Wie können übermäßig lange Wartezeiten eingedämmt und strukturell verbessert werden?

Entsprechend unserem Leitbild und unserem Verständnis vom Recht auf Mitbestimmung gilt:

Das gemeinsame Essen sollte immer mit positiven Erfahrungen in Verbindung gebracht werden. Im Fokus stehen insbesondere die Gemeinschaft, die Kommunikation und die Selbstbestimmtheit. Um sicherzustellen, dass jedes Kind im Alltag ausreichend Nahrungs- und Flüssigkeitszufuhr bekommt, gibt es festgelegte Essenszeiträume. Möchte ein Kind nichts bzw. nur wenig essen, wird es von den Mitarbeitenden spielerisch animiert. Grundsätzlich gilt aber, dass das Kind selbst bestimmen kann und nichts essen muss, was ihm nicht schmeckt. Niemals muss ein Kind alles aufessen. Isst ein Kind gar nichts bzw. übermäßig viel Ungesundes, wird Obst, Gemüse oder die eigene Brotzeit als Alternative angeboten. Die Mitarbeitenden teilen die erste Runde des Essens aus. Damit werden lange Wartezeiten für die übrigen Kinder vermieden. Weitere Portionen kann sich jedes Kind dann selbstständig nehmen. Essen wird niemals als Belohnung oder Bestrafung eingesetzt. Fällt uns auf, dass ein Kind nur Ungesundes bzw. kein ausreichendes Essen dabei hat, wird mit den Eltern Rücksprache gehalten. Hier ist es wichtig, die Hintergründe zu besprechen und eventuelle Lösungsvorschläge anzubieten. Das Kind wird nicht vor den anderen bloßgestellt oder auf soziale Unterschiede, wie bspw. einen Gang zu Tafel, angesprochen.

Obwohl es fest geregelte Essenszeiten gibt, haben viele Kinder einen unterschiedlichen Essensrhythmus und ein individuelles Hungergefühl. Hat ein Kind außerhalb der geregelten Essenszeiten Hunger, kann es zur Überbrückung seine Brotzeit essen oder bekommt Obst von uns. Das Team achtet während der gemeinsamen Mahlzeiten auf einen entspannten und angenehmen Ablauf. Das Kind hat die Möglichkeit in Ruhe zu essen und auf das eigene Körpergefühl zu hören. Kultiviertes Essverhalten, welches durch festgelegte Tischmanieren und Strukturen geregelt ist, unterstützt die zwanglose Atmosphäre. Jedes Kind hat gleichermaßen Anrecht auf das Essen, welches in der Kita serviert wird. Wir starten das Essen gemeinsam mit einem Tischspruch und achten darauf, dass die Kinder gemeinsam essen. Es ist geregelt, dass kein Kind ewig sitzen bleiben und auf die Anderen warten muss. Das Personal sieht sich in Vorbildfunktion.

8.4 Schlafen

Regelmäßiger und ausreichender Schlaf ist ein körperliches Grundbedürfnis, das bei jedem Kind sehr unterschiedlich ausgeprägt ist. Grundsätzlich hat jedes Kind einen individuellen Schlafrhythmus und -bedarf. Beim Schlafen in der Kita ist die pädagogische Begleitung und somit die Vermittlung von Geborgenheit und Sicherheit besonders wichtig. Nur Kinder, die sich in der Einrichtung wohlfühlen, können den Mittagschlaf als ein positives und schönes Erlebnis wahrnehmen. Ein geschützter Rahmen, Privatsphäre sowie ein vertrauensvolles Verhältnis zu den Mitarbeitenden ist unerlässlich. Die liebevolle Begleitung durch Rituale, wie beispielsweise Lieder, Gute-Nacht Geschichten o.ä. können hier sehr unterstützend wirken. Während der Schlafenszeit speichert das Kind zahlreiche Reize und Erfahrungen im Gehirn ab. Es bekommt die Möglichkeit sich emotional zu erholen, Kraft zu sammeln und ausgeruht in den weiteren Tag zu starten. Im Allgemeinen ist das Schlafen in der Kita eine sehr sensible Alltagssituation, die klarer Grenzen und Verhaltensweisen seitens des Personals bedarf.

Reflexionsfragen:

- Wann hat das Kind in der Einrichtung die Möglichkeit schlafen zu gehen? Sind Schlafenszeiten an feste Zeiten im Alltag gebunden?
- Muss das Kind in der Einrichtung schlafen gehen? Was sagen die Eltern dazu?
- Wie begleitet man das Kind individuell in den Schlaf? Welche Berührungen und Körperkontakte sind erlaubt und welche nicht?
- Was trägt das Kind beim Schlafen für Kleidung?

Entsprechend unserem Leitbild und unserem Verständnis vom Recht auf Mitbestimmung gilt:

Grundsätzlich gilt, dass jedes Kind einen individuellen Schlafrhythmus hat und somit auch zu unterschiedlichen Zeiten müde wird. Das Kind sollte die Möglichkeit bekommen, sich dann schlafen zu legen, wenn es das Gefühl hat, erschöpft und müde zu sein. Personelle Engpässe oder routinierte Tagesabläufe dürfen kein Grund für Schlafentzug oder das übermäßige Hinauszögern vom Schlafen sein. Das pädagogische Fachpersonal sorgt dafür, dass es alternative Ruhephasen gibt und ein Kind sich bei Bedarf in kleine Kuschelecken oder auch in den Schlafraum legen kann, um sich auszuruhen und auch einzuschlafen. Zudem sorgt es für die Gestaltung einer angenehmen und einladenden Atmosphäre im Schlaf- und Gruppenraum. Das zwanghafte Wachhalten aufgrund von Abläufen und Personalbesetzung kann mit Folter und Einschränkung der menschlichen Grundbedürfnisse gleichgesetzt werden. Insbesondere im Krippenalter ist es wichtig, den täglichen Mittagschlaf fest im Tagesablauf zu integrieren. Dies ist eine Zeit, in der das Kind sich nach seinen eigenen Bedürfnissen ausruhen und erholen kann. Auch bei uns haben die Kinder beispielsweise in Form von Leserrunden die Möglichkeit sich zu entspannen und zur Ruhe zu kommen. Möchte ein Kind nicht schlafen, kommt nicht zur Ruhe oder weigert sich gar in den

Schlafräum zu gehen, so wird es keinesfalls zum Mittagschlaf gezwungen. Es besteht weder Schlaf- noch Ausruhwang! Wird das Kind zum Schlafen gezwungen, nimmt es diese Alltagssituation als negative Erfahrung und Stresserlebnis wahr.

Dennoch beschäftigt sich das Team mit möglichen Gründen, begibt sich mit den Eltern des Kindes in Kontakt und denkt über eventuelle Anpassungen der Rahmenbedingungen nach. Wenn das Kind auf Wunsch des Elternhauses einen Mittagschlaf machen soll, das Personal aber feststellt, dass dies nicht den Bedürfnissen des Kindes entspricht, wird gemeinsam das kritische Gespräch gesucht und Lösungsmöglichkeiten werden erörtert.

Die Mitarbeitenden lassen die Tür stets einen Spalt geöffnet. Das Kind darf selbst entscheiden, wie viel Körperkontakt es bei der Schlafbegleitung zulassen will. Es wird nur auf individuellen Wunsch berührt. Dies kann beispielsweise das behutsame Streicheln des Kopfes, das Handauflegen auf den Bauch oder auch nur das Festhalten der Hand sein. Berührungen im Intimbereich oder an Stellen, die das Kind verweigert, sind strengstens untersagt. Die Mitarbeitenden verhalten sich professionell distanziert („so wenig wie möglich, so viel wie nötig“) und halten die klaren Grenzen des Kindes ein. Sie platzieren sich auf einem separaten Schlafplatz, bzw. auf einem Platz, der die Grenzen und die Privatsphäre des Kindes bewahrt. Zu nahes Kuseln oder gar Küssen ist verboten. Das Kind schläft niemals nackt, sondern ist stets mindestens mit Unterwäsche bekleidet. Dies unterstützt die Wahrung der Privatsphäre und gibt dem Kind einen geschützten Rahmen.

8.5 Eingewöhnung

Eine sensibel begleitete und schonende Eingewöhnungszeit ist grundlegend für die darauffolgende Kitazeit des Kindes. Positive Bindungserfahrungen und die behutsame Einführung in Alltagsabläufe und Gruppenkonstellationen sind unerlässlich für seine weitere Entwicklung. Eine erfolgreiche Eingewöhnung fördert die Resilienz und wirkt sich unter anderem positiv auf das Selbstvertrauen und die Handlungsfähigkeit des Kindes aus. Hat das Kind die Eingewöhnungsphase erfolgreich gemeistert, wird es auch zukünftige Herausforderungen bewältigen können. Da jedes Kind unterschiedliche Hintergründe und Bedürfnisse mitbringt, verlaufen Eingewöhnungen sehr individuell und in unterschiedlichem Tempo. Zum Schutz des Kindes ist es sehr wichtig, eine kooperative und vertrauensvolle Erziehungspartnerschaft zu den Eltern und Erziehungsberechtigten zu pflegen. Nur wenn sich die Eltern wohlfühlen, wird auch das Kind problemlos in der Einrichtung ankommen. Als pädagogische Fachkraft ist es wichtig, sich über die familiären Hintergründe zu informieren und diese im pädagogischen Handeln zu berücksichtigen. Oft lassen sich Rückschlüsse aus der Vergangenheit auf heutige Verhaltensweisen ziehen.

Reflexionsfragen:

- Wie gehen wir als Team mit dem pädagogischen Thema „Eingewöhnung“ um?
- Wie stellen wir sicher, dass Eltern informiert sind und eine positive Erziehungspartnerschaft gesichert wird?
- Wie verhalten wir uns während der Eingewöhnungsphase?
- Wie trennen wir das Kind von den Eltern?
- Wie viel Körperkontakt ist erlaubt?

Entsprechend unserem Leitbild und unserem Verständnis vom Recht auf Mitbestimmung gilt:

Die Eingewöhnungszeit bringt sowohl für das Kind als auch für die Mitarbeitenden hohe Anforderungen mit sich. Hier sind unter anderem Feingefühl und pädagogische Professionalität gefragt. Um eine schonende und erfolgreiche Eingewöhnungszeit zu gestalten, setzt sich das Personal mit dem Eingewöhnungskonzept der Einrichtung auseinander, informiert sich über theoretische Hintergründe, wie beispielsweise Bindungstheorien und verschiedene Bindungstypen, und beschäftigt sich im Rahmen eines Eingewöhnungsgesprächs ausführlich mit den Hintergründen des Kindes und seiner Familie. Hier stehen der kooperative, vertrauensvolle Beziehungsaufbau und der offene Umgang an erster Stelle. Die Eltern und Erziehungsberechtigten werden über die Abläufe und Leitlinien der Einrichtung aufgeklärt und mit dem Eingewöhnungskonzept vertraut gemacht. Besonderheiten können besprochen und Unsicherheiten auf allen Seiten beseitigt werden.

Es ist wichtig, dass die Eingewöhnung eines Kindes niemals unter Zeitdruck oder Personalmangel stattfindet. Hektik und Stress wirken sich negativ auf das Wohlbefinden des Kindes aus. Das Kind wird bei einer Trennung von der Bezugsperson niemals gewaltsam entrissen, grob festgehalten oder eingesperrt. Dem sanften Umgang und der professionellen Gestaltung dieser herausfordernden Situation kommt hier eine große Bedeutung zu. Die Mitarbeitenden sind angehalten, sehr feinfühlig und bedürfnisorientiert zu agieren. Der/die Mitarbeiter*in muss die Waage zwischen dem „Entreißen“ und dem „bestimmten Trennen“ zum emotionalen Schutz des Kindes finden. Sowohl das Kind als auch seine Eltern bzw. Erziehungsberechtigten befinden sich zu diesem Zeitpunkt meist in einer emotionalen Ausnahmesituation. Auch das Verhalten der/des Mitarbeiter*in ist sehr wichtig. Diese sollte während der Eingewöhnungszeit

durchgehend präsent und ansprechbar sein. Im Krankheitsfall müssen die Eltern im Voraus informiert und die Eingewöhnung gegebenenfalls zu einem späteren Zeitpunkt fortgesetzt werden. Der/die Mitarbeiter*in hält sich mit dem Kind möglichst in der Kindergruppe/im Gruppenraum auf und separiert sich nicht absichtlich. Sie unterstützt das Kind nur in Situationen, in denen es Hilfe benötigt, und tastet sich langsam an die Bedürfnisse des Kindes heran. Körperkontakt wird nur mit Zustimmung oder offensichtlicher Einforderung des Kindes aufgebaut. Hier gibt es klare Grenzen, die vom Kind bestimmt werden. Das Berühren im Intimbereich, Küssen, Schmusen, übertriebenes „An-sich-Drücken“, übermäßiges Herumtragen, Verniedlichung oder Ähnliches sind untersagt.

9. Beschwerdemanagement

9.1 Beschwerdemanagement für Eltern

In den verschiedenen Einrichtungen des ASB legen wir Wert auf konstruktive Kritik und ein offenes Beschwerdemanagement. Dies bietet Raum für hilfreiche Anregungen in Bezug auf die Entwicklung der Tageseinrichtungen. Die oberste Priorität ist ein vertrauensvoller Umgang mit Beschwerden, da sich nur so das nötige Vertrauensverhältnis aufrechterhalten lässt. Der Elternbeirat fungiert als Bindeglied zwischen den Eltern und der Kita, bei dem man jederzeit auf ein offenes Ohr stößt. Durch regelmäßigen Austausch mit dem Elternbeirat werden Probleme perspektivisch angegangen. Beschwerden und Kritik helfen dabei, auf Umstände und Situationen aufmerksam zu machen, die das Team dann reflek-

tieren und überarbeiten kann. So kann eine stetige Verbesserung der Betreuungsqualität erarbeitet werden.

Durch die jährliche anonyme Elternbefragung kann das Qualitätsmanagement der Einrichtung aufrechterhalten werden. Hier haben die Eltern die Möglichkeit, eine Rückmeldung zum aktuellen Geschehen zu geben.

Ebenfalls gibt es in Elterngesprächen den Raum für Anliegen und Beschwerden. In akuten Fällen haben die Eltern die Möglichkeit, sich direkt an die Leitung zu wenden. Diese hat die Aufgabe, das Problem im Team zu besprechen und gemeinsam mit dem Team und den Eltern eine Lösung zu finden. Sollte dies nicht erfolgreich sein, können sich die Eltern an den Träger wenden. Wenn Ideen, Anregungen, Kritik und Beschwerden anonym an die Kitaleitung weitergeleitet werden möchten, kann dies über den Briefkasten der Einrichtung erfolgen. Alle Informationen werden anonym und datenschutzkonform an die jeweiligen betroffenen Personen weitergegeben.

Durch einen Austausch mit allen Beteiligten können wir die stetige Weiterentwicklung der Betreuungsqualität gewährleisten, um so die bestmögliche Entwicklung zu fördern.

9.2 Beschwerdemanagement für Kinder

Der reflektierte Austausch mit den Kindern durch Gespräche und Morgenkreise ist dem Team ein wichtiges Anliegen. So können Ängste und Sorgen der Kinder gehört und berücksichtigt werden. Die Kinder erleben sich als Teil einer Gemeinschaft, die in der heutigen Zeit einen großen Teil ihres persönlichen Alltags gestaltet. Sie fühlen sich ernst genommen und erfahren zugleich, dass sie Ein-

fluss auf ihr unmittelbares Umfeld haben. Wenn man weiß, was man braucht und will, hat man die Chance, es zu bekommen. Durch Fokussierung auf Partizipation in unserer Pädagogik lernen die Kinder eigenständig Grenzen zu setzen und diese auch angemessen zu verteidigen. Darüber hinaus lernen sie, sich aktiv für sich und die eigenen Bedürfnisse einzusetzen. Die Erlaubnis auch „Nein“ sagen zu dürfen – und dabei ist es egal ob dies gegenüber einem Kind oder einem Erwachsenen geschieht – hilft dem Kind sich abzugrenzen und seine eigenen Bedürfnisse selbstwirksam zu verteidigen. In gemeinsamen Gesprächen lernen die Kinder sich aktiv zu artikulieren, um Grenzverletzungen zu benennen.

9.3 Beteiligungs- und Beschwerdeverfahren für Mitarbeitende

Der Träger wünscht einen partizipativen Führungsstil und einen offenen Diskurs über pädagogische Haltungen und Erziehungsmethoden. Das pädagogische Personal nimmt seine Vorbildfunktion den Kindern und Eltern gegenüber im Hinblick auf Kritikfähigkeit und Konfliktbewältigung bewusst wahr. Eine gute pädagogische Arbeit ist untrennbar verbunden mit einer gelingenden Zusammenarbeit und Kommunikation im Team und mit dem Träger. Wenn alle Mitwirkenden ihre persönlichen Stärken und fachlichen Kompetenzen in die Arbeit mit einbringen und diese gegenseitig anerkennen, entstehen Vertrauen, Zufriedenheit und eine stetige Qualitätsentwicklung. Die Beteiligung der Mitarbeitenden an Entscheidungsprozessen fördert ein demokratisches Miteinander auf Augenhöhe und die Resilienz des Personals. Überforderungssituationen kommen seltener vor oder das Personal holt sich schneller und angstfrei Unterstützung. Kinder werden so vor überforderungsbedingten Übergriffen und Grenzverletzungen geschützt.

Reflexionsfragen zur Beteiligung von Mitarbeitenden:

- In welche Entscheidungsprozesse bezieht die Einrichtungsleitung die Mitarbeitenden ein?
- In welche Entscheidungsprozesse bezieht der Träger die Einrichtungsleitung und/oder die Mitarbeitenden ein?
- Welche Informationskanäle zwischen Träger und Einrichtung bzw. Mitarbeitenden gibt es?

Entsprechend unserem Leitbild haben Mitarbeitende folgende Beteiligungsmöglichkeiten:

- Das pädagogische Personal entscheidet gemeinsam über Abläufe und Struktur im Alltag sowie über pädagogische Methoden.
- Das Kita-Personal wird in die Jahresplanung und Planung der Schließzeiten einbezogen.
- Der Träger bezieht die Einrichtungsleitung in den Prozess der Personalbeschaffung von Anfang an mit ein.
- Die Einrichtung hat die Möglichkeit, den ASB Newsletter des Bundesverbandes zu abonnieren.
- Die Einrichtungsleitung gibt Informationen des Trägers an das Team weiter.
- Es finden regelmäßige Leitungstreffen statt.

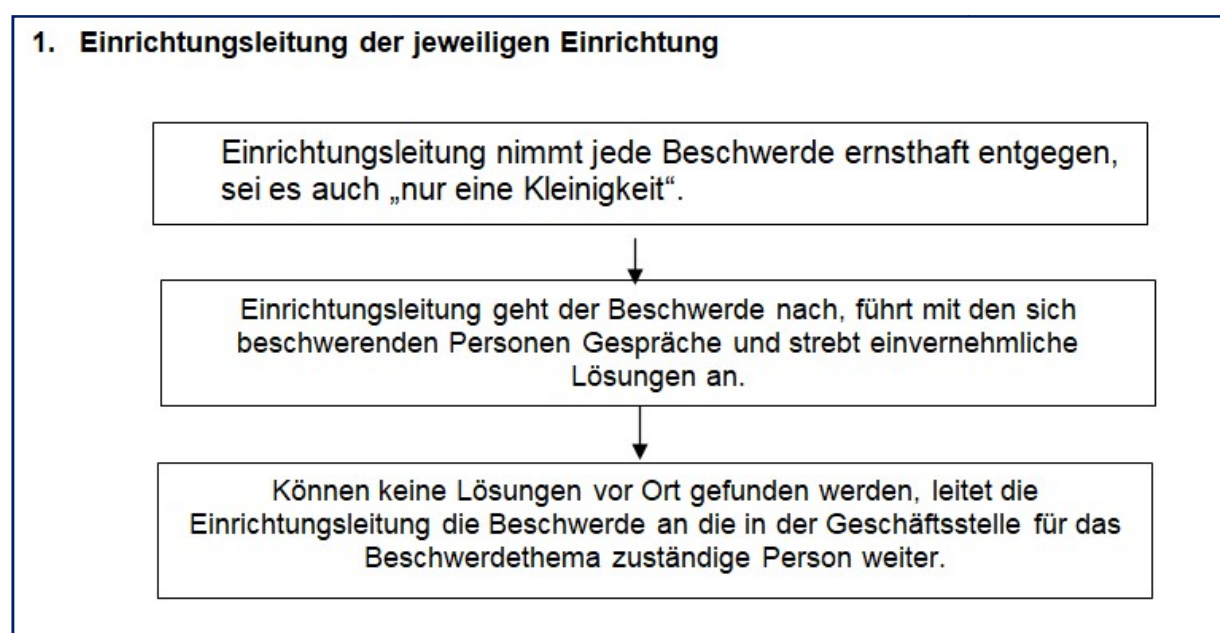
Reflexionsfragen zu Beschwerdemöglichkeiten für Mitarbeitende:

- Hat das Team institutionalisierte Feedbackangebote?
- Sind den Mitarbeitenden Beschwerdestellen bekannt?
- Lässt der Führungsstil der Einrichtungsleitung und des Trägers Kritik zu?
- Werden Mitarbeitende ermutigt, übergreifendes und grenzverletzendes Verhalten von Kolleg*innen anzusprechen?

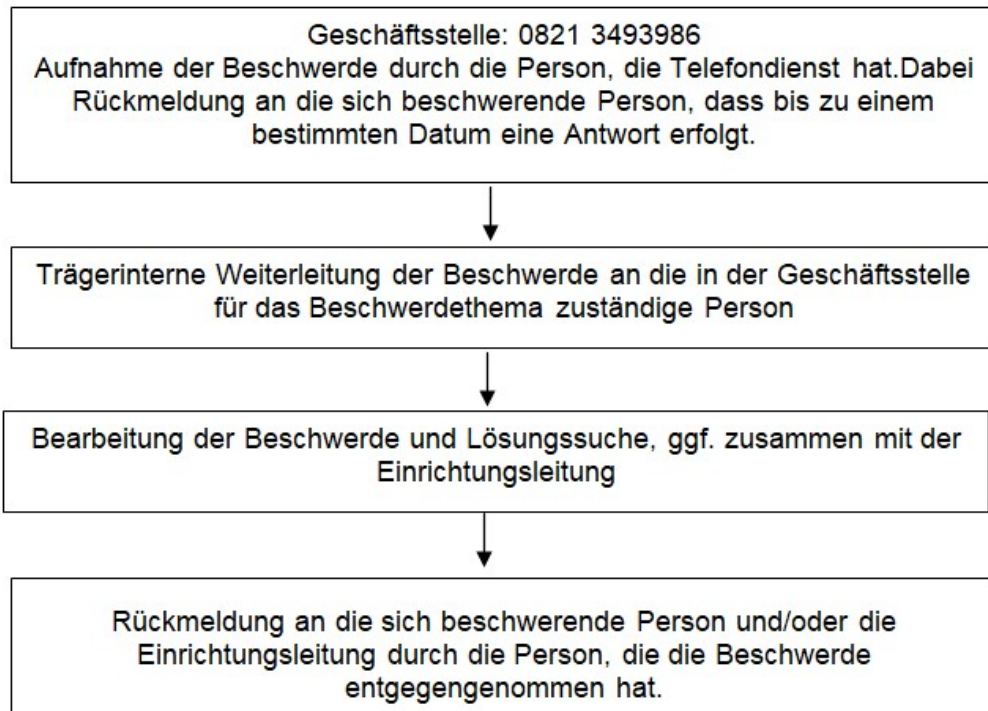
Entsprechend unserem Leitbild haben Mitarbeitende folgende Beschwerdemöglichkeiten:

- Jede Dienstbesprechung beginnt mit einer Befindlichkeitsrunde. Weitere Feedbackmethoden werden angeboten.
- Die Mitarbeitenden erhalten bei der Einstellung die Kontaktdaten der Beschwerdestellen. Intern: Einrichtungsleitung, Fachbereichsleitung, Geschäftsführung. Extern: Heimaufsicht des Landratsamts und bei der Regierung von Schwaben.
- regelmäßige Mitarbeitergespräche
- Angebot von Fortbildung zum Thema Kinderschutz und Beschwerderecht, Supervision auf Wunsch
- Einrichtungsleitung und Träger schaffen aktiv eine Einrichtungsatmosphäre, in der unterschiedliche Sichtweisen angstfrei und gewaltfrei geäußert werden dürfen. Das Team übt sich im aktiven Zuhören und sieht differente Meinungen als Entwicklungschance.

Schematische Darstellung: Beschwerdewege für Eltern und Mitarbeitenden



2. Anlaufstelle für Eltern und Mitarbeitende beim Träger



10. Sicherheit in den Räumlichkeiten

10.1 Schutz der Intimsphäre

Um die Intimsphäre der Kinder zu gewährleisten, wurden im Team verschiedene Punkte erarbeitet. Ein Wechseln der Kleidung erfolgt ausschließlich im Bad oder anderen geschützten Räumen bei geschlossener Türe. Das Kind entscheidet dabei, welche Fachkraft ihm behilflich ist. Braucht ein Kind Hilfe beim Toilettengang, berücksichtigen wir den Wunsch nach einer bestimmten Pflegeperson, soweit es uns möglich ist.

Da sich die Wickelkommode im gleichen Raum wie die Toilette befindet, achten wir auf die äußeren Umstände, um eine geschützte Wickelsituation gewährleisten zu können. Auf den Wunsch des Kindes hin wird eine 1:1 Situation beim Wickeln des Kindes gewährleistet, um dem individuellen Empfinden nach Privatsphäre nachgehen zu können. Dies wird durch die sensible, achtsame Bezugsperson sichergestellt. Um dem Kind in der Wickelsituation Sicherheit, Wertschätzung und Respekt geben zu können, werden alle Handlungen während des Wickelns verbal begleitet. Grundsätzlich ist das Betreten des Kinderbadezimmers nur für die Kinder und das Personal der Kita erlaubt.

Im Sommer cremen sich die Kinder, wenn möglich, selbstständig mit Sonnencreme ein.

10.2 Schutz durch die Räumlichkeiten

Zugang zum Abenteuerhäusle

An der Eingangstüre muss außerhalb der Bring- und Abholzeiten geklingelt werden, um ins Haus zu gelangen.

Zugang zum Garten

Unser Garten ist rundherum mit einem hohen Zaun begrenzt. Der Garten ist vom Gruppenraum und der Garderobe her einsehbar. Bevor die Kinder in den Garten gehen, wird er durch eine*n Mitarbeiter*in optisch überprüft. Das Gartentor zur Straße ist verschlossen, solange sich Kinder im Garten befinden.

Besonderer Schutzraum Bad

Das Fenster im Bad ist gemilcht, sodass es für Personen von außen nicht einsehbar ist.

Rückzug und Ruhe im Alltag

Im Abenteuerhäusle gibt es Möglichkeiten für die Kinder sich zurückzuziehen. In einzelnen Bereichen kann dem Bedürfnis nach Privatsphäre und Ruhe nachgegangen werden.

11. Sicherstellung der Kenntnis aller Beteiligten und Weiterentwicklung

Um alle Mitarbeiter*innen über das Schutzkonzept der Einrichtung in Kenntnis zu setzen, ist es notwendig, dass das Schutzkonzept in den ASB Ordner Sicherheitskonzept eingegliedert ist. Dieser Ordner beinhaltet alle wichtigen Unterlagen wie zum Beispiel den Hygieneplan, Brandschutzverordnung, Dienstanweisungen etc. Der ASB Ordner Sicherheitskonzept wird jährlich von allen Mitarbeiter*innen gelesen und das Lesen durch Unterschrift bestätigt. Somit kann sichergestellt werden, dass bestehende und neue Mitarbeiter*innen sowie Praktikant*innen das Schutzkonzept der Einrichtung kennen und bei offenen Fragen und Anliegen sich an die Leitung des Hauses wenden können. Ferner ist das aktuelle Schutzkonzept auf unserer Homepage veröffentlicht und somit für alle Erziehungsberechtigten einsehbar.

Neben den Konzeptionstagen können einzelne Teamsitzungen dafür eingeplant werden, den Stand des hauseigenen Schutzkonzeptes offen und konstruktiv zu besprechen und gegebenenfalls anzupassen.